



WALL COMBI

TEKNINEN TUOTELEHTI

Version: 2017-03-27

TUO 'TEKUVAAUS

Tärkkelyspohjainen EVA-vahvisteinen tapettiliima. Rakennusmateriaalin päästöluokka M1.

KÄTTÖALUE

Yhdistelmäliima paperitapettien, non-woventaustaisten tapettien, paperitaustaisten vinyylitapettien ja ohuiden lasikuitutapettien (enintään 130 g) liimaukseen kuivissa tiloissa. Koostumuksensa ansiosta Wall Combi soveltuu erittäin hyvin levitettäväksi sekä telalla että tapetointikoneella. Alusta voi olla imevä kuten kipsi- ja lastulevy, betoni tai rappaus tai alusta voi olla tiivis kuten maalatut pinnat.

TYÖOHJE

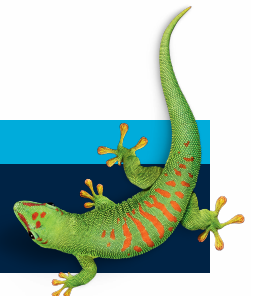
Esikäsitteily: Kipsi- ja lastulevyt: Levysaumot ja ruuvien reiät tasoitetaan, hiotaan ja esiliimataan. Betoni ja rappaus: Pinnat tasoitetaan, hiotaan ja esiliimataan. Paperitapetit: Huonosti kiinnoleva tapetti poistetaan ja leikataan nurkista. Reiät, saumat ja epätasaisuudet tasoitetaan, hiotaan ja esiliimataan. Paperitaustaiset vinyylitapetit: Pintakerros irroitetaan ja poistetaan. Muuten ohje sama kuin kohdassa paperitapetit. Maalatut pinnat: Pinnat hiotaan, pestään maalarinpesulla ja huuhdellaan vedellä. Epätasaisuudet tasoitetaan, hiotaan ja esiliimataan. Pohjamaalatut pinnat hiotaan. Esiliimaus suoritetaan samalla liimalla ohennettuna yhdellä osalla vettä. Asennus: Lasikuitutapetit: Liimaa telataan seinään tasainen kerros 1-2 vuoden alueelle. Vuodat asennetaan, kun liima on vielä tarttuvaa. Tapetti painetaan huolellisesti kiinni muovi- tai teräslastalla. Mikäli materiaalia leikataan, kiinnipainaminen suoritetaan niin myöhään kuin mahdollista. Maalaus voidaan suorittaa n. 24 h:n kuluttua. Paperitapetit: Liimaa levitetään tasainen kerros tapetin nurjalle puolelle telalla, pensselillä tai tapetointikoneella. Liiman joutumista tapetin oikealle puolelle on vältettävä. Vuotien annetaan olla yhteentaitettuina muutaman minuutin ajan. Liimaa voidaan levittää kerralla enintään 10-15:teen vuotaan. Tapetti painetaan huolellisesti kiinni tapettiharjalla niin, että ilmakuplat puristuvat ulos. Non-woven-tapetit: Liimaa levitetään seinään 2-3 vuoden alueelle tai tapetin taustapuolelle telalla, pensselillä tai tapetointikoneella. Huom! On tärkeää, että käytettävä liimamäärä on riittävä saumojen kutistumisen ja ilmakuplien syntymisen välttämiseksi. Tapetti painetaan huolellisesti alustaan pehmeän muovilastan avulla keskeltä sivuille suuntautuvin vedoin. On huolehdittava, että kaikki ilmakuplat puristuvat ulos. Ylipursunut liima poistetaan kostealla sienellä (ei saa hiertää). Noudatettava materiaalinvalmistajan antamia ohjeita. Paperitaustaiset vinyylitapetit: Liimaa telataan tasainen kerros tapetin nurjalle puolelle. Vuotien annetaan olla yhteentaitettuina muutaman minuutin ajan. Liimaa voi levittää enintään 10:een vuotaan kerrallaan. Tapetti painetaan huolellisesti kiinni muovi- tai teräslastan avulla. Liimiliimaus tehdään kostean tilan liimalla. Noudatettava materiaalinvalmistajan antamia ohjeita.

TYÖSUOJELU

Tuotetta ei luokitella voimassaolevien lakien eikä asetusten mukaan terveydelle vaaralliseksi eikä tulenaraksi tuotteeksi. Lisätietoja käyttöturvallisuustiedotteesta.

OTA YHTEYTTÄ

PUH 010 8438800
info.fi@bostik.com



TEKNISIÄ TIETOJA

Ominaisuudet	
Liimatyyppi	Kertaliima
Sideaine	EVA ja tärkkelys
Liutinaine	Vesi
Koostumus	Tiksotrooppinen
Väri	Valkoinen
Varastointi	12 kk +10° ...+20°C avaamtomassa pakkauksessa,
Työlämpötila	Ei saa alittaa +18°C
Kestää jäätyksen	Kyllä
Tiheys	1,05 g/cm ³
Menekki (paperitapetit)	3-5 m ² / l riippuen materiaalista ja levitystavasta
Menekki (lasikuitutapetit)	3-4 m ² / l riippuen materiaalista ja levitystavasta
Menekki (non-woven-tapetit)	5-6 m ² / l riippuen materiaalista ja levitystavasta
Ohennus	Vesi. Liimaa ei saa ohentaa.
Tulenarkuus	Tuote ei ole tulenarkaa.

OTA YHTEYTTÄ

PUH 042-19 50 00

info.se@bostik.com

